

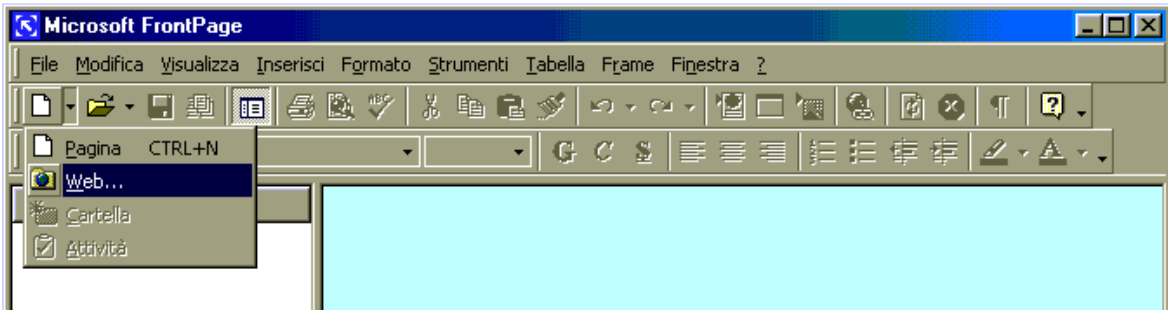
Disegnare pagine per il WEB



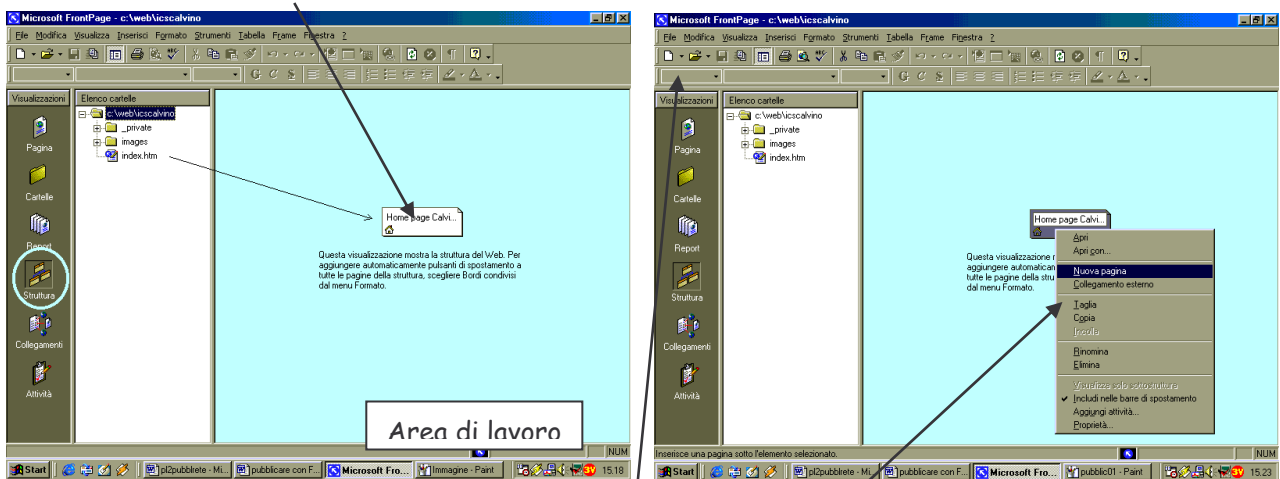
- come impostare la struttura di un sito**
- come impostare una pagina / importare un testo da word**
- introdurre la grafica**
- creare ed utilizzare le tabelle**
- i collegamenti ipertestuali (come assegnare un link)**
- inserire suoni e musiche di sottofondo**
- inserire alcuni componenti di Front Page**
- realizzare una pagina con i frame**
- pubblicare in rete con Front Page**

Come impostare la struttura di un sito

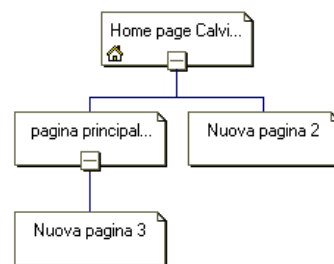
1. Avviare Front Page
2. Dalla finestra di dialogo :
 - Scegliere "crea Web"
 - Inserire come titolo " **MioSito01**"



Dalla barra menù "visualizza " selezionare "struttura " e comparirà la "home page " :

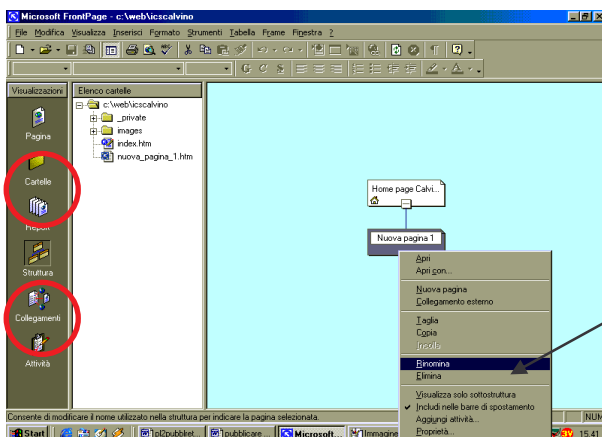


3. Per aggiungere nuove pagine (fino a tre) posizionare il puntatore del mouse sull'icona della home page e cliccare il tasto di destra, successivamente selezionare nuova pagina oppure fare un clic su "nuova pagina" posto nella barra strumenti dopo aver selezionato sull'area di lavoro con il puntatore del mouse la pagina dalla quale devono dipendere le successive



4. selezionare con il tasto destro del mouse sull'icona della prima pagina scegliere *rinomina* e assegnare un nome alla pagina

ripetere l'operazione per le altre pagine

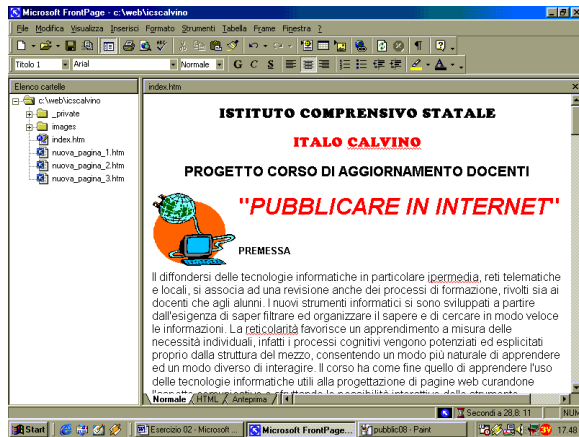
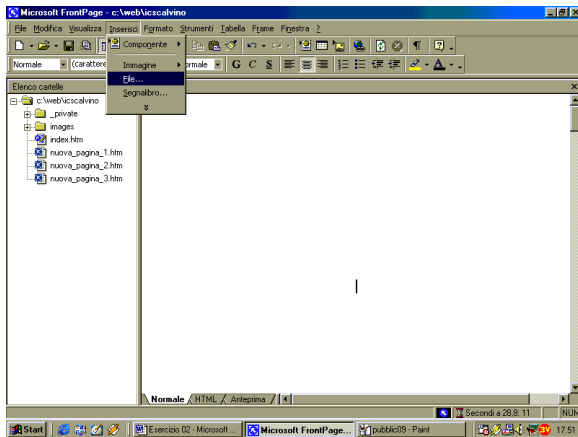


Verificare le diverse visualizzazioni selezionando in successione: **cartelle** e **collegamenti**.

Provare a ripetere le operazioni di creazione di nuove pagine e di assegnazione di nuovi nomi memorizzando le procedure.

Come impostare una pagina / importare un testo da word

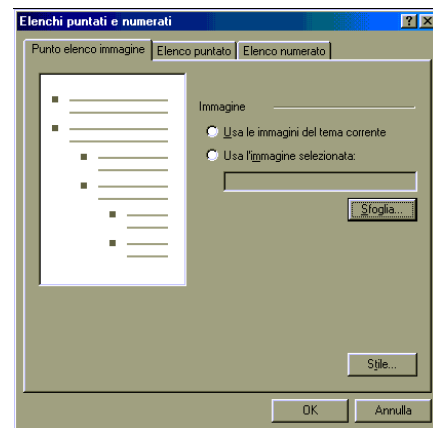
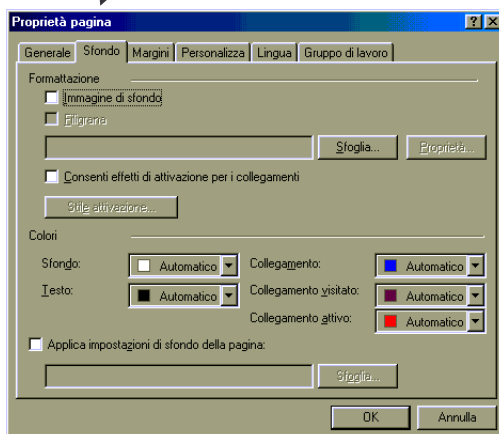
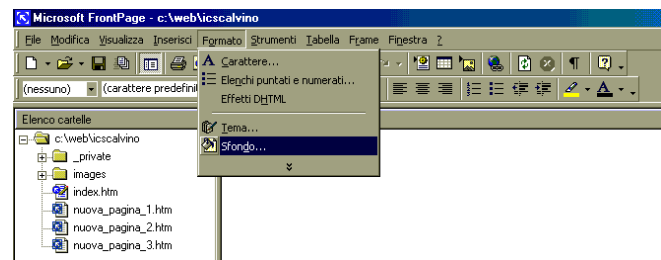
1. fare doppio clic con il mouse su *home page* e la nostra pagina da lavorare si apre
2. inserire il titolo ed il testo nella pagina
3. importare un testo da **word** tramite il menù "inserisci" e poi selezionare "file"



4. impaginare il testo utilizzando i normali comandi di formattazione



5. dare al testo inserito una forma grafica utilizzando i comandi dal menù *formato* : *sfondo* e *elenco puntato*



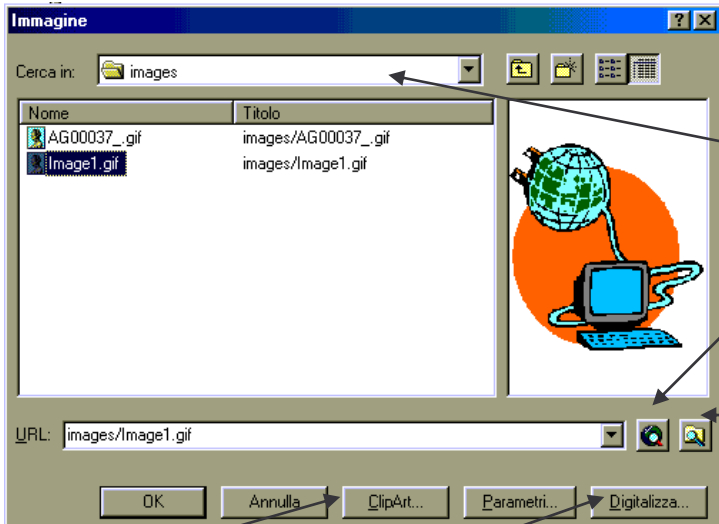
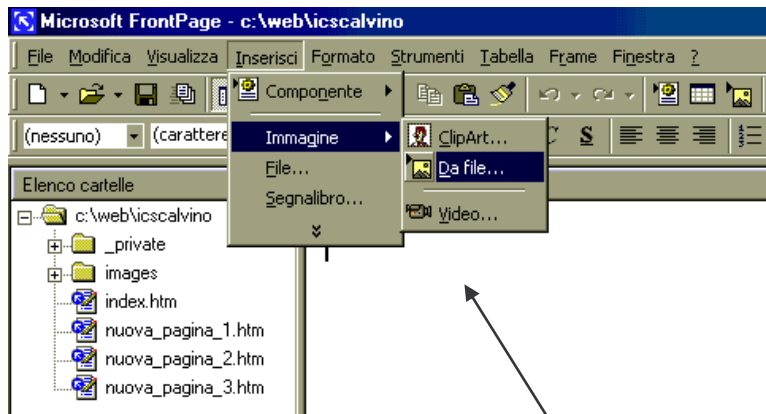
6. controllare il risultato prodotto tramite il tasto anteprima posto nella parte bassa della area di lavoro
7. controllare, cliccando sul tasto HTML, come è stata scritta, con il codice HTML, la pagina realizzata
8. dal menù selezionare *file* o dalla barra comandi selezionare dischetto e salvare la pagina e chiuderla
9. operare nello stesso modo con le altre pagine impostate

Introdurre la grafica

Introdurre le immagini

In una pagina di formato HTML la tipologia delle immagini che è possibile utilizzare è di tipo GIF o JPEG.

- Le immagini GIF, sono immagini compresse, con 256 colori e con la possibilità di diventare trasparenti rispetto allo sfondo.
- Le immagini JPEG hanno circa 62000 colori, sono immagini più compresse di quelle GIF e perciò occupano meno spazio e sono più veloci da trasmettere via rete



Dal menù *inserisci* selezione *immagine* e *da file*. Apparirà una finestra di dialogo con la possibilità di selezionare:

- **Cerca in**
Permette di cercare dei file immagine all'interno della cartelletta IMAGES del web in fase di costruzione
- **Dal Web**
Avvia il collegamento e posso importare immagini dai siti ...
- **Dal percorso**
Cerca l'immagine su altre cartelle presenti in C:\
- **Da Clip Art**

Cerca l'immagine nelle raccolte di programma tramite una finestra di dialogo

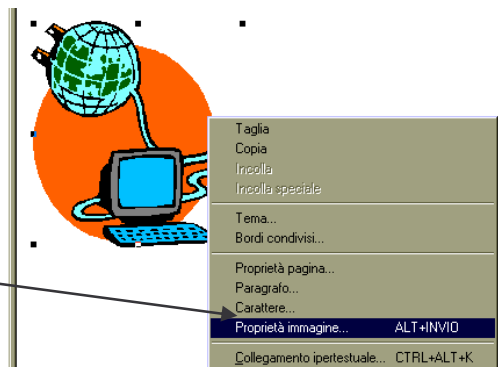
- **Da Digitalizza**

Permette di selezionare uno scanner, una macchina fotografica o altro in grado di acquisire immagini

Dopo aver scelto l'immagine che deve essere inserita, selezionare OK per confermare la scelta e l'immagine apparirà sulla pagina in lavorazione

Posizionare il puntatore del mouse sull'immagine e cliccare con il tasto destro, si apre un menù a tendina in cui selezionare *proprietà immagine*

Questa è una opzione estremamente utile e preziosa per assegnare o definire alcuni parametri della nostra immagine.



La finestra **Proprietà immagine** apparirà con diverse schede, osservare la scheda **Generale**

Il **percorso** dove è archiviata l'immagine.

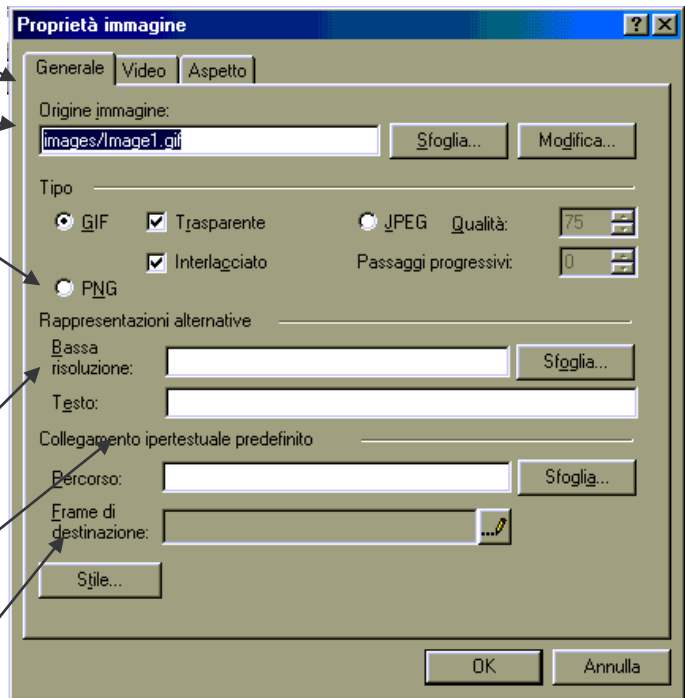
Il **Tipo**, se GIF o JPEG.

Bassa risoluzione, è possibile inserire una immagine in bassa risoluzione, apparirà più velocemente dell'immagine che desideriamo mostrare in quanto con risoluzione minore.

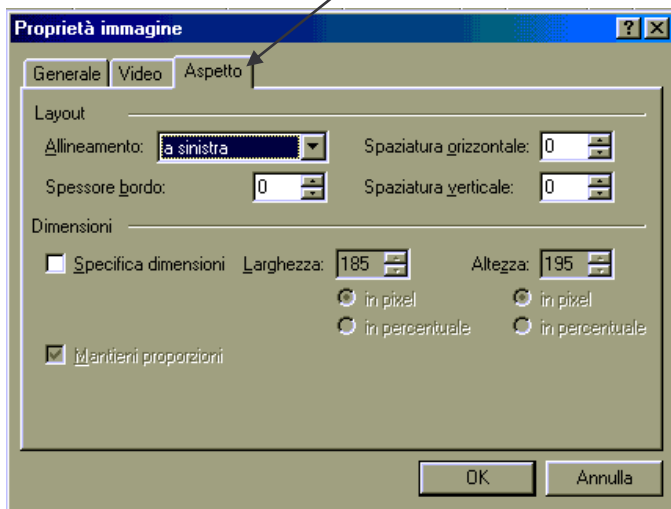
Il **Testo** da immettere che appare mentre l'immagine si sta caricando. In alcuni Browsers serve o la utilizzano come didascalia all'immagine.

Collegamento ipertestuale, può essere indicato anche successivamente. Permette di effettuare un link ad una pagina definita attraverso *Sfoglia*.

Stile, offre diverse possibilità da esplorare.



Ora osservare la scheda **Aspetto**



Si possono gestire alcune operazioni di Layout selezionando tra gli attributi di:

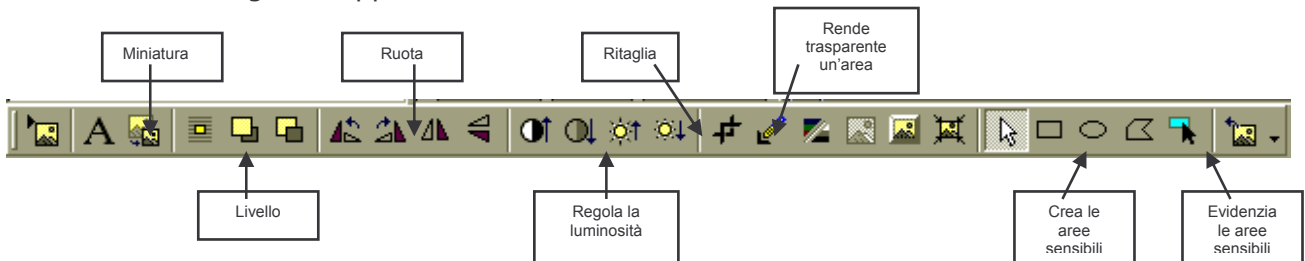
- **allineamento**
- **spaziatura orizzontale**
- **spaziatura verticale**

che permettono di gestire l'immagine rispetto al testo.

L'opzione spessore bordo permette di dare alla nostra immagine uno spessore per segnalare la presenza di un link. (In generale è una opzione poco utilizzata)

Si suggerisce di spuntare sempre *Specifica dimensioni* e l'opzione *in pixel*

L'immagine può essere lavorata o ritoccata tramite i comandi della barra del menù immagine. Cliccare sull'immagine e appare la barra :

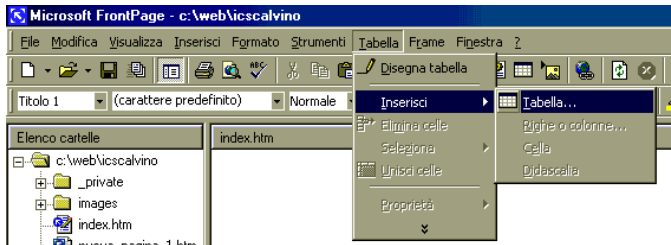


Aprire la propria home page ed arricchirla con l'inserimento di immagini e di punti elenco, sperimentando tutte le opzioni segnalate.

Ripetere l'esercizio anche su altre pagine per memorizzare le procedure.

Creare ed utilizzare le tabelle

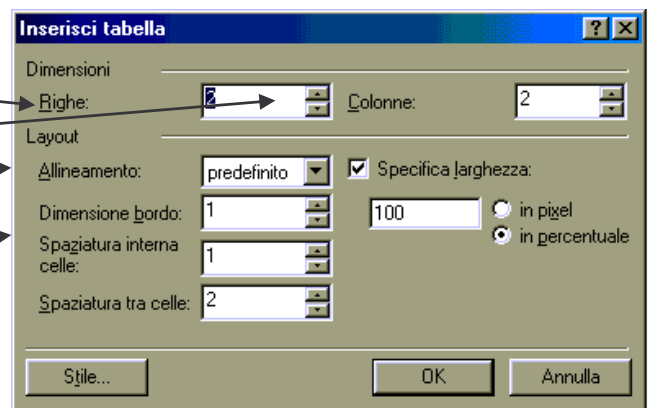
Nella creazione delle pagine è indispensabile utilizzare le tabelle, che oltre alla loro forma tradizionale di presentare le informazioni per righe e colonne permettono di posizionare con precisione gli elementi nello spazio di una pagina Web.



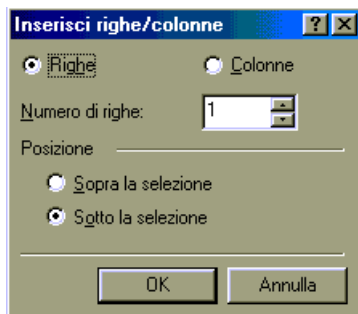
Per poter inserire una tabella bisogna selezionare sul menù *Tabella* e poi *inserisci tabella*.

La finestra di dialogo che si apre permette di definire alcuni dei parametri che permetteranno di ottenere una tabella secondo le necessità:

- il numero delle righe
- il numero delle colonne
- l'allineamento interno di cella per il testo e le immagini
- i bordi



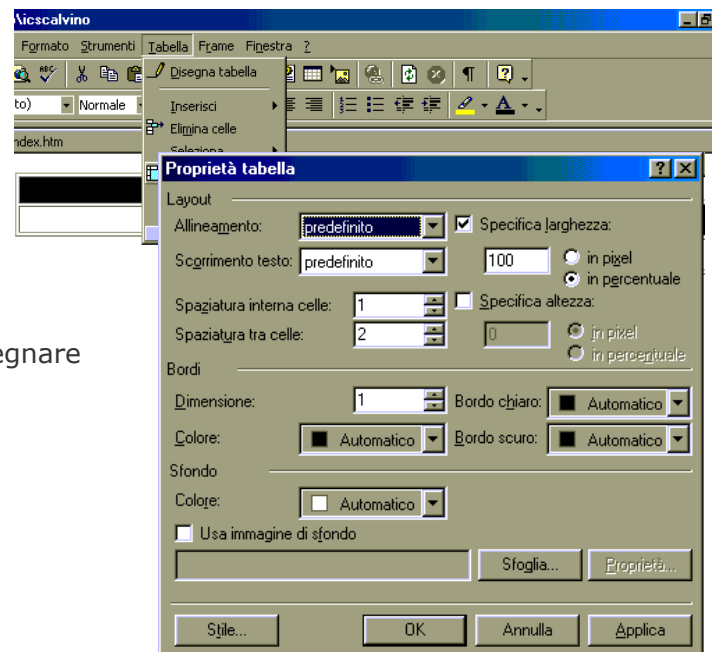
Se assegno alla dimensione bordo il valore zero, la tabella sarà visualizzata solo in modalità normale mentre non sarà visibile in modalità anteprima o dal browser quando leggerà la pagina.



Per aggiungere righe o colonne, dopo aver posizionato il cursore nel punto della tabella da incrementare, selezionare da menù *Table* e successivamente *Inserisci righe / colonne*.

Per le righe: quante e se sopra o sotto il cursore
Per le colonne: quante e se a sinistra o a destra

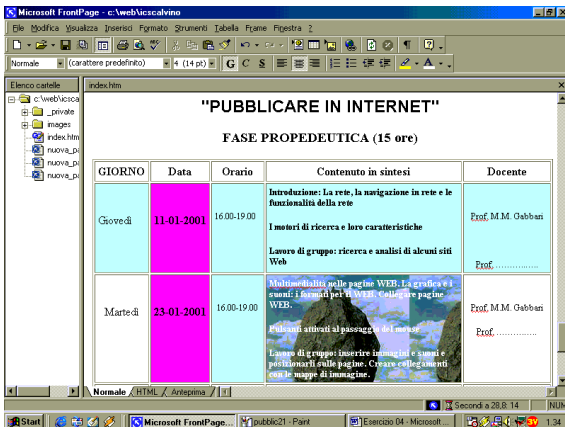
Per unire più celle tra loro o per cancellarle si deve, dopo aver selezionato le celle da lavorare, attivare il comando *Unisci celle* (o *Elimina celle*) sempre dal menù *Tabella*



Posizionare il cursore sempre all'interno della tabella, selezionare dal menù *Tabella* l'opzione *Proprietà tabella* che permette di assegnare delle caratteristiche alla tabella:

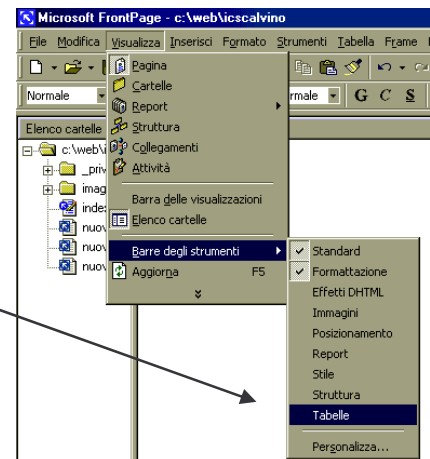
- inserire nella tabella o in una singola cella uno sfondo scelto a piacimento che può essere diverso da quello di pagina

- lo sfondo assegnato può essere sia un colore che una immagine

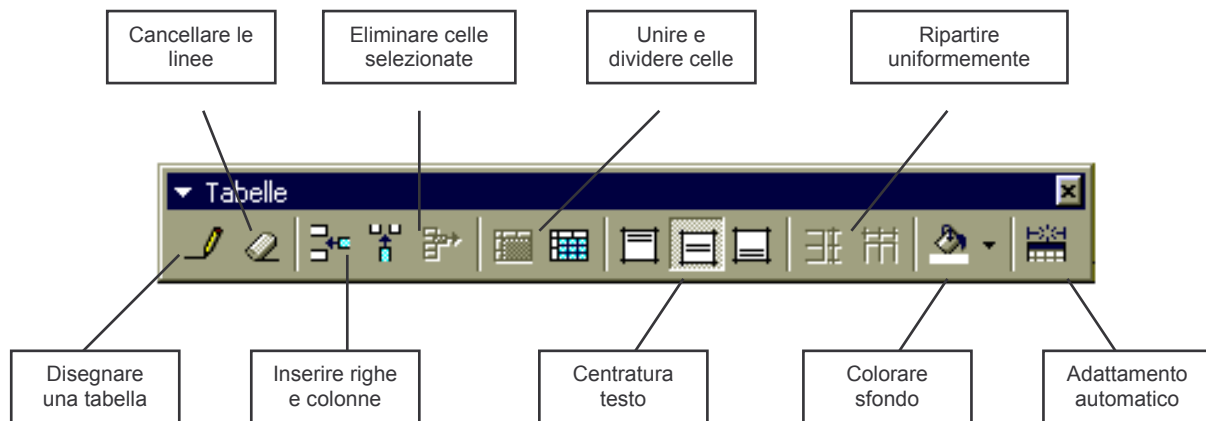


E' possibile assegnare le caratteristiche anche ad una singola cella dopo aver posizionato il cursore al suo interno ed aver selezionato *Proprietà cella* dal menù *Tabella*

Per velocizzare le operazioni è possibile anche aprire o inserire nella barra comandi "il menù Tabella". Selezionare sul menù il comando *visualizza*, successivamente selezionare *barre degli strumenti* ed infine *tabella*



Il menù Tabella permette di ritrovare su una unica barra molte delle opzioni precedentemente descritte:



Esercitarsi ad inserire, definendo la posizione dei testi o delle immagini, una o più tabelle nelle pagine approntate. Ripetere le operazioni più volte per memorizzare le procedure.

I collegamenti ipertestuali (come assegnare un link)

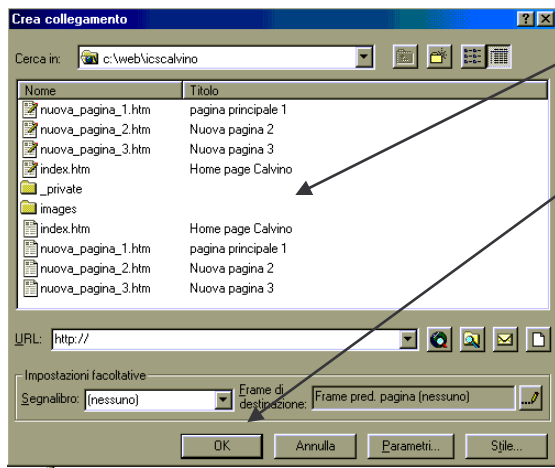
Un collegamento ipertestuale è una istruzione che indica al browser di caricare e visualizzare un altro file o pagina quando fai clic con il puntatore del mouse. Sul testo o sull'immagine prescelta il puntatore si trasforma in manina. Praticamente ogni elemento presente in una pagina (testo, figura, oggetto, ...) può essere attivato e trasformato in un collegamento (link) a qualche pagina interna o esterna al sito. Ogni collegamento è composta da due elementi : il collegamento vero e proprio e la destinazione, cioè il file da visualizzare quando si fa clic sul link.

Per creare le condizioni del collegamento vi sono diverse possibilità dopo aver individuato l'elemento dal quale deve partire il collegamento:

- evidenziare l'elemento che assume il ruolo di link
- scegliere dal menù *inserisci* e successivamente *collegamento ipertestuale* - oppure selezionare su barra comandi il *tasto con il mappamondo* - oppure cliccare con il *tasto di destra* e poi *collegamento ipertestuale*

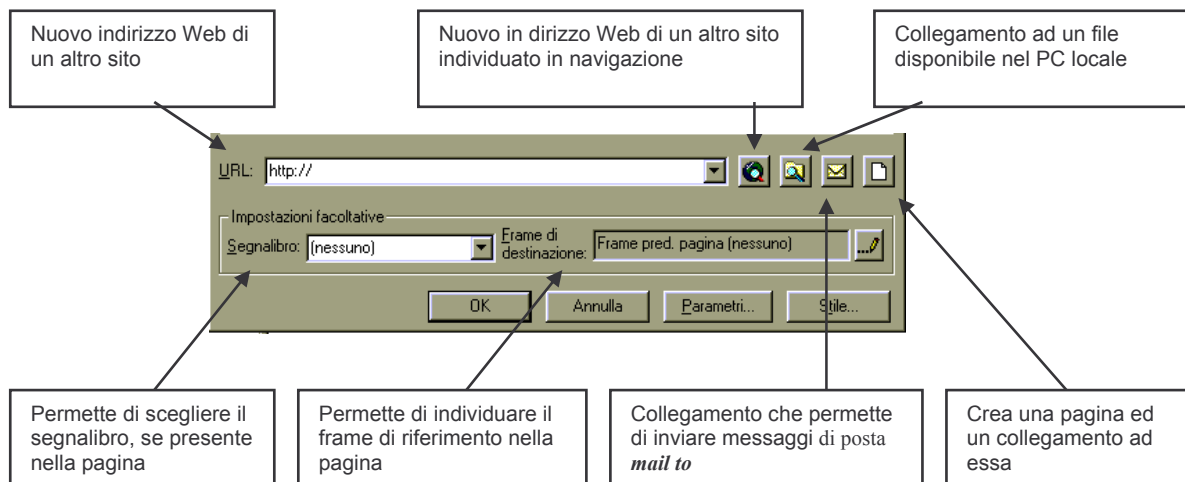


viene visualizzata la finestra **Crea Collegamento**



Innanzitutto nella finestra troviamo l'elenco delle pagine della nostra pubblicazione. E' sufficiente evidenziare la pagina per collegarla all'elemento di partenza del nostro link. Con OK confermiamo la scelta.

Con la finestra *crea collegamento* è però possibile creare collegamenti di tipologie diverse:

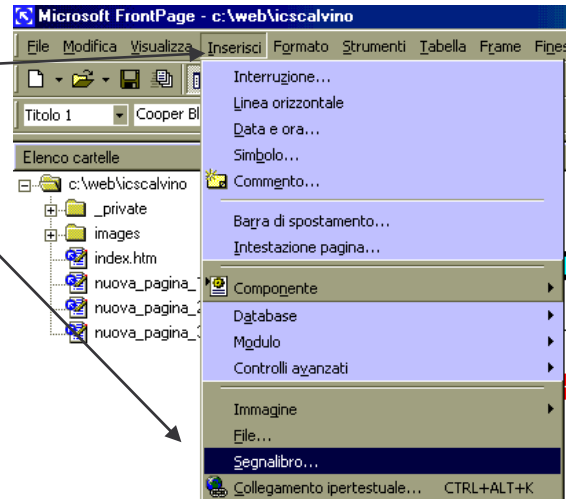



Un *segnalibro* è un collegamento ad una posizione specifica di una pagina Web. Poichè il browser mostra solo una porzione di pagina, si utilizza il segnalibro per facilitarne l'esplorazione ed evitare di dover far scorrere la pagina per vedere il resto del contenuto.

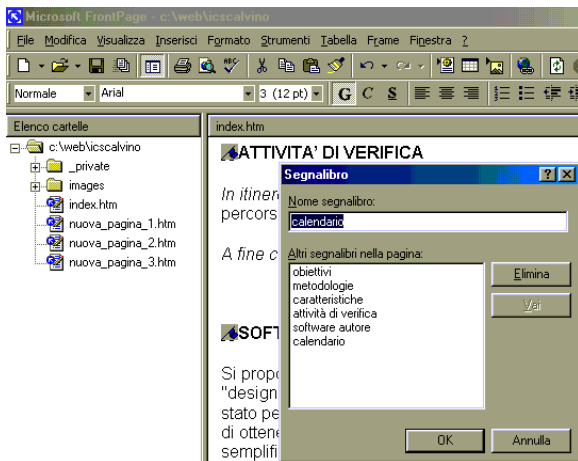
Come creare un segnalibro

Per inserire un segnalibro non è necessario selezionare un elemento, si può semplicemente posizionare il cursore di inserimento nel punto in cui si vuole il segnalibro. Quindi dal menù *inserisci* selezionare *segnalibro*.

All'apertura della finestra digitare il nome da assegnare al segnalibro e confermare con OK.

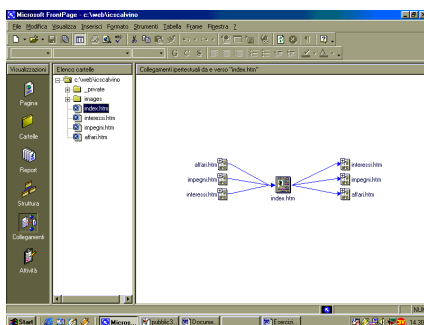
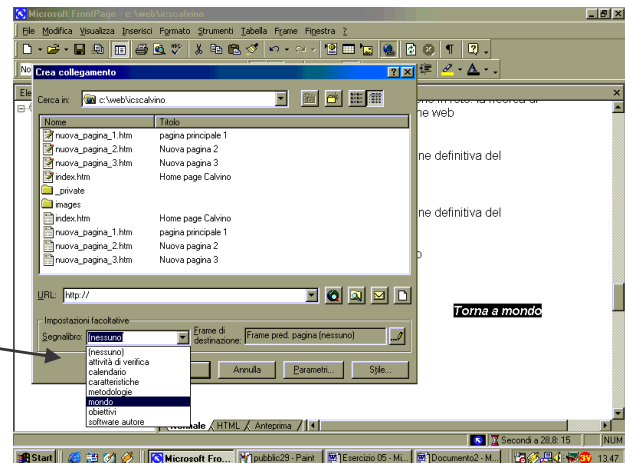


Nella pagina in corrispondenza del punto individuato come segnalibro compare un indicatore 



Per creare un collegamento al segnalibro bisogna attivare la finestra *Crea collegamento* come visto precedentemente. e

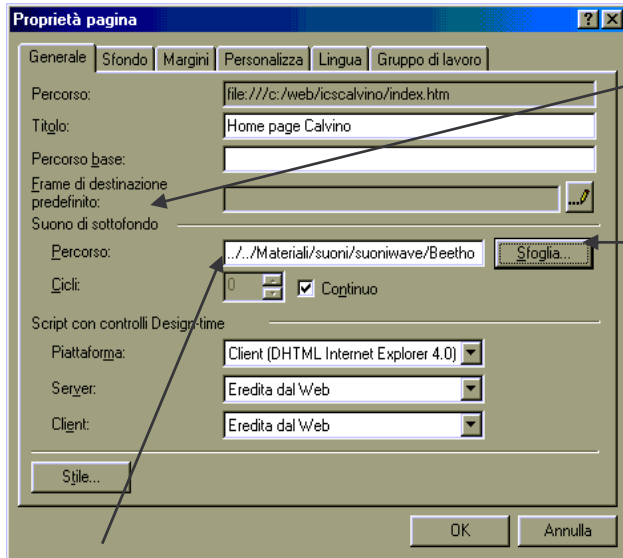
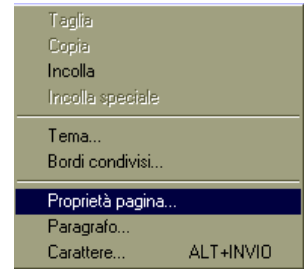
Nella finestra di dialogo scegliere, all'interno della finestrella di scorrimento di segnalibro, la parola creata a cui si vuole rimandare il collegamento.



Per visualizzare i collegamenti attivati tra le pagine andare in modalità *Collegamenti* del menù *Visualizza*. Selezionare la pagina di cui si vogliono visualizzare i collegamenti ipertestuali in ingresso e in uscita. Esercitarsi nel creare collegamenti tra pagine diverse utilizzando le indicazioni date. Inserire dei segnalibro all'interno della stessa pagina e in collegamento con altre pagine. Ripetere più volte le operazioni per memorizzare le procedure.

Inserire suoni e musiche di sottofondo

Per inserire un suono di sottofondo ad una pagina bisogna fare clic con il pulsante destro in una area vuota della pagina e selezionare *Proprietà pagina*.



Si aprirà la finestra di dialogo *Proprietà pagina*. Nella scheda *Generale* si trovano le modalità operative per gestire il suono.

Tramite il pulsante *Sfoglia* individuare il percorso alla ricerca del file, poi selezionare file sonoro che si vuole utilizzare come sottofondo.

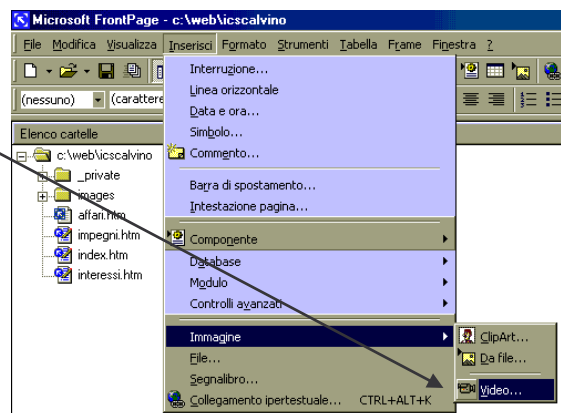
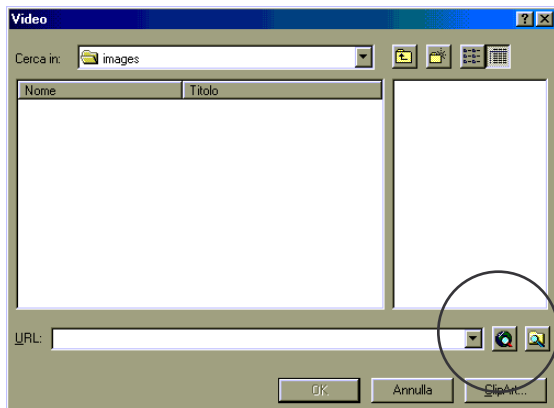
Il file sonoro sarà riprodotto quando si apre la pagina. Per verificarne il funzionamento, dopo aver salvato la pagina, passare ad *Anteprima* nel browser. La musica o il suono di sottofondo viene riprodotto automaticamente in Internet Explorer.

La musica o il suono continuano fino a che la

pagina viene visualizzata. E' possibile specificare tramite la selezione in *Cicli* il numero delle ripetizioni, deselegzionando però la casella controllo continuo.

Inserire un filmato

Per inserire un filmato in una pagina Web bisogna, tramite il menù *inserisci*, selezionare *video*

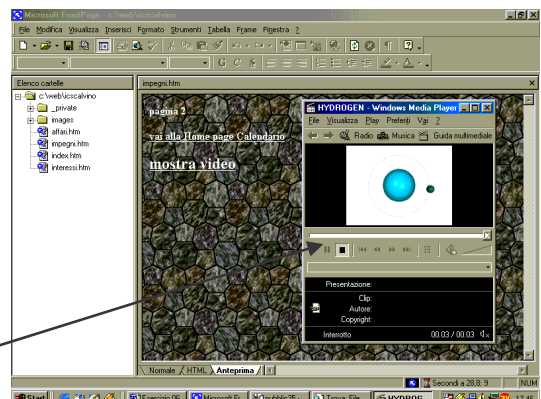


All'apertura della finestra *Video* effettuare la ricerca (nel PC, in rete o nelle raccolte "clipart"), selezionare il file video che deve essere inserito. Una volta scelto, confermato e salvato verrà, in

modalità *Anteprima*, riprodotto automaticamente (solo una volta) all'apertura della pagina

Creare un collegamento a un filmato

Per creare un collegamento ipertestuale ad un filmato bisogna selezionare l'elemento che dovrà realizzare il link, fare clic con il pulsante destro e selezionare *Collegamento ipertestuale*. All'apertura della finestra di dialogo *Crea Collegamento* ricercare e poi selezionare il file che contiene il filmato. Dopo aver confermato e salvato, visionare in *Anteprima* nel browser. All'apertura della pagina cliccare il link, verrà avviato Windows Media Player ed al suo interno verrà riprodotto il filmato.

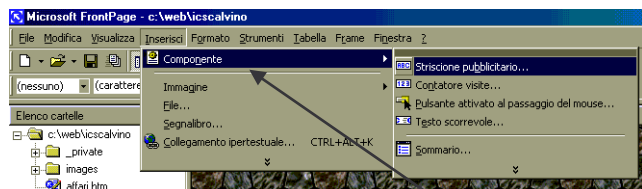


Inserire alcuni componenti di Front Page

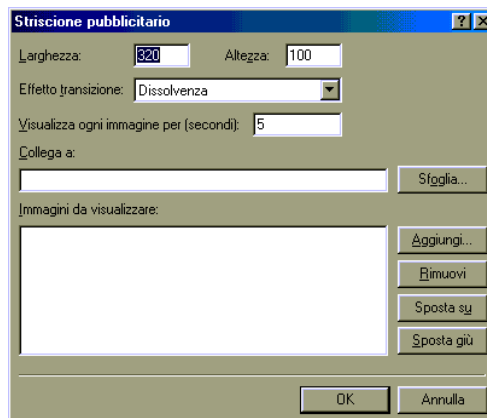
I **componenti** di Front Page sono dei programmi preconfezionati che si attivano quando si apre una pagina WEB all'interno di un browser. Permettono di implementare in maniera molto semplice e veloce nuove funzionalità senza conoscere o imparare linguaggi di scripting.

- **Striscione pubblicitario**

Visualizza diverse immagini a rotazione per un tempo determinato. Permette di scegliere il tipo di transizione tra una immagine e l'altra e di scegliere le immagini da inserire.



Dal menù *Inserisci* selezionare *Componenti* e fare clic su *Striscione pubblicitario*, si apre la finestra di dialogo per effettuare .



- **Contatore visite**

Permette di visualizzare il numero di accessi ad una pagina. Richiede però un server Web che disponga delle estensioni del server di Front Page.



Dal menù *Inserisci* selezionare *Componenti* e fare clic su *Contatore visite* si apre la finestra di dialogo *Proprietà Contatore Visite*.

Selezionare l'opzione grafica (stile) preferita ed il numero di cifre da utilizzare. Confermare le scelte e salvare.

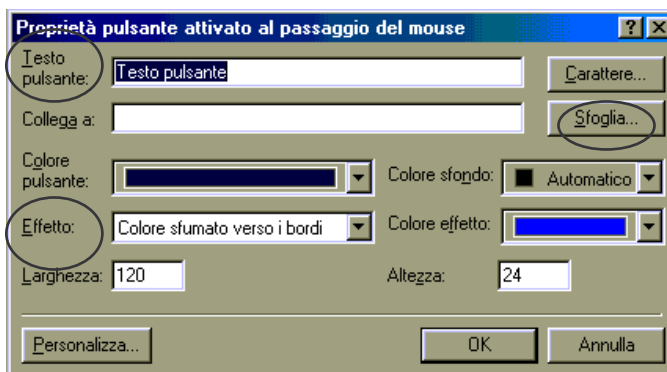
(Il Contatore non viene visualizzato fino a che il sito non viene pubblicato su un server Web)

- **Pulsante attivato al passaggio del mouse**

Genera un effetto visivo quando il puntatore del mouse passa sopra un pulsante. Gli effetti disponibili permettono ad esempio il cambiamento di colore e la simulazione di pressione del pulsante.

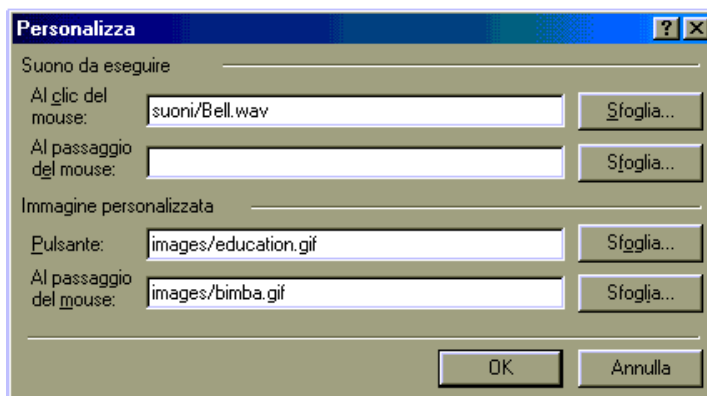
Dal menù *Inserisci* selezionare *Componenti* e fare clic su *Pulsante attivato ...* si apre la finestra di dialogo *Proprietà pulsante attivato...*

Nella casella *Testo* inserire il nome da dare al pulsante assegnandone anche le dimensioni. Poi scegliere l'effetto voluto tra quelli offerti. Tramite il tasto *Sfoglia* possiamo selezionare il *Collegamento* del pulsante.



Se si vuole assegnare una immagine e/o un suono al pulsante, selezionare *Personalizza* e all'apertura della finestra, tramite i tasti *Sfoglia*, individuare il suono o l'immagine da assegnare.

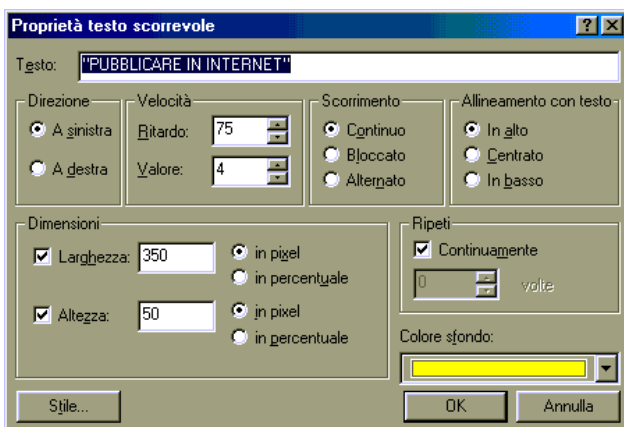
Poi dopo aver confermato e salvato andare in visualizza *Anteprima* per verificare il corretto funzionamento e posizionamento.



• Inserire un testo scorrevole

Il testo scorrevole (marquee) è un testo che scorre lentamente lungo lo schermo, è un elemento utile per attirare l'attenzione, ma deve essere usato con moderazione.

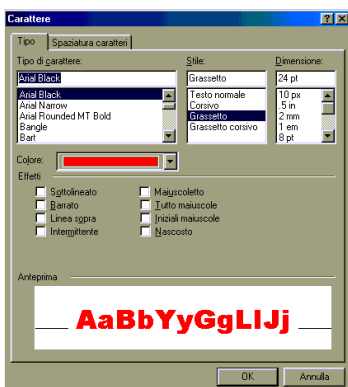
Dal menù *Inserisci* selezionare *Componenti* e fare clic su *Testo scorrevole*, si apre la finestra di dialogo *Proprietà testo scorrevole*.



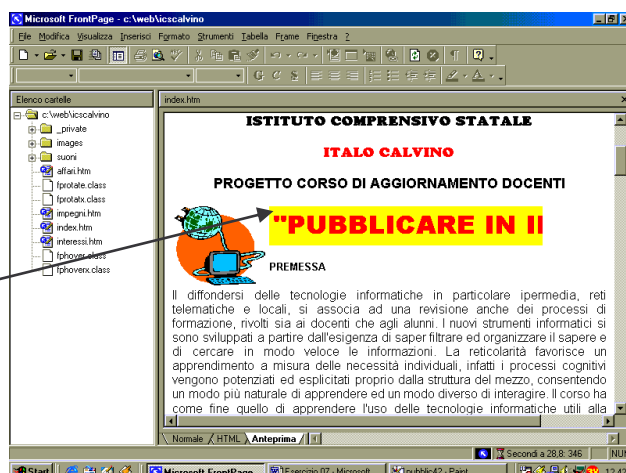
Diverse sono le possibilità di intervento per assegnare caratteristiche al testo scorrevole:

- Digitare nel riquadro *Testo* il contenuto che deve scorrere sulla pagina Web
- Stabilire la *Direzione* di scorrimento
- Assegnare nella casella *Dimensioni* i valori relativi alla lunghezza e larghezza
- Definire la *Velocità* di scorrimento e la *Ripetizione*
- Assegnare un *Colore* allo sfondo

Per formattare il testo scorrevole fare clic con il pulsante destro sul testo scorrevole, quindi selezionare *Carattere* dal menù di scelta rapida.



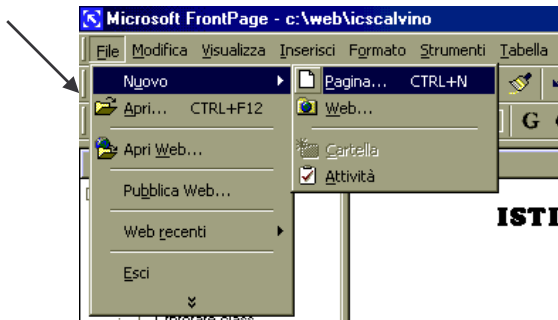
Testo scorrevole



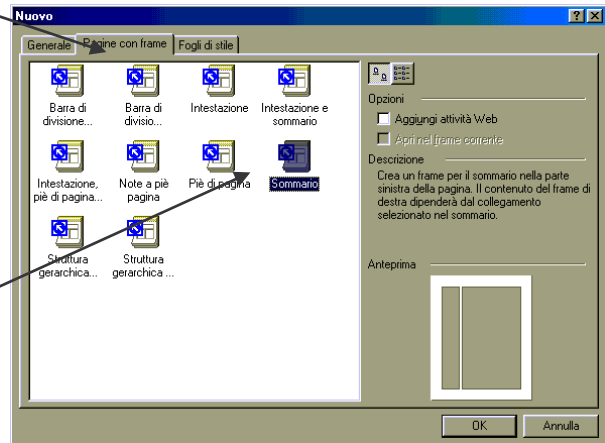
Esercitarsi ad inserire i vari componenti nelle pagine approntate scegliendone e definendone le caratteristiche. Ripetere le operazioni più volte per memorizzare le procedure.

Realizzare una pagina con i frame

I frame consentono di dividere la finestra del browser in più aree ciascuna contenente una pagina Web separata e navigabile indipendentemente dalle altre. Lo scopo dei frame è di semplificare la navigabilità di un sito ma un uso eccessivo e sbagliato dei frame crea confusione e disorientamento, è pertanto buona regola non usare troppi frame. La disposizione più comune dell'utilizzo dei frame è quella di utilizzare solo due frame uno a sinistra, in genere sommario e uno a destra che ospita la pagina di lavoro. In alcuni casi si utilizza anche un frame come intestazione sul margine superiore della pagina.

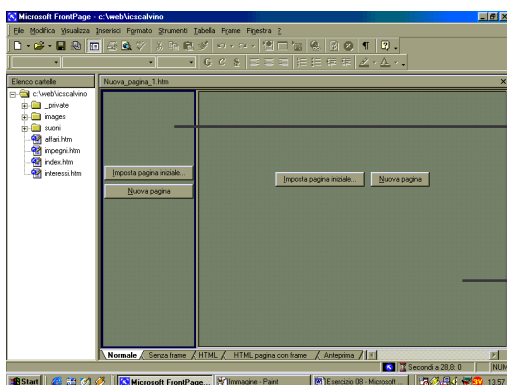


Dal menù *File*, selezionare *Nuovo* e fare clic su *Pagina* e si aprirà la finestra di dialogo *Nuovo* selezionare la scheda *Pagine con frame*

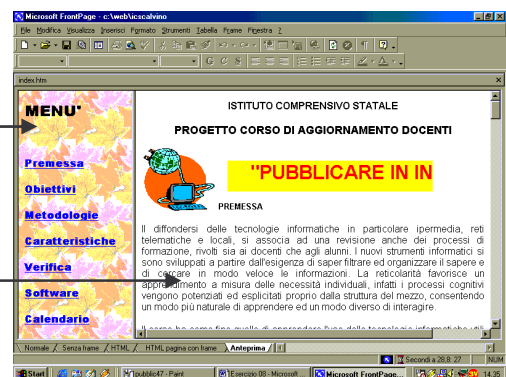


Nella scheda sono presenti 10 modelli di pagina e in *Anteprima* è possibile visualizzare come verrà divisa la pagina. Selezionare *Sommario* e confermare con OK la scelta.

In visualizzazione pagina si aprirà la pagina creata con i frame



Con *Imposta pagina iniziale* o *nuova pagina* inseriamo o creiamo nei rispettivi frame le pagine di lavoro

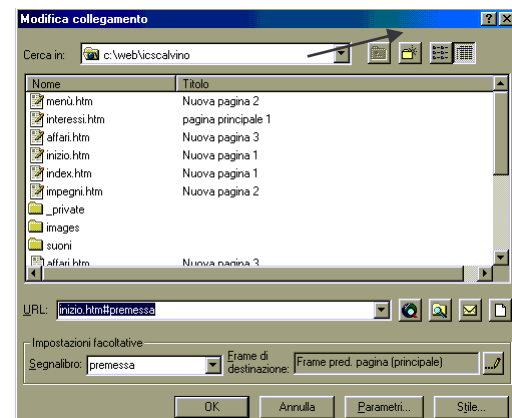


Per creare

collegamenti ipertestuali nel frame *sommario* posto a sinistra, bisogna fare doppio clic sulla parola che deve realizzare il collegamento ipertestuale e all'apertura della finestra di dialogo *Crea Collegamento* selezionare sull'elenco dei file, interni o eventualmente anche esterni, quello a cui ci si deve collegare ed eventualmente indicare anche il segnalibro di pagina

Le modifiche, dopo aver confermato e salvato, vengono salvate sia alla pagina coi frame, sia al frame sommario e sia al frame principale.

Per verificare andare in visualizza *Anteprima* nel browser e provare i collegamenti realizzati.

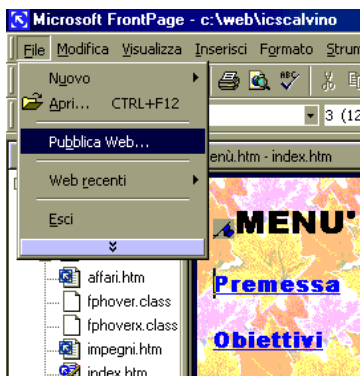
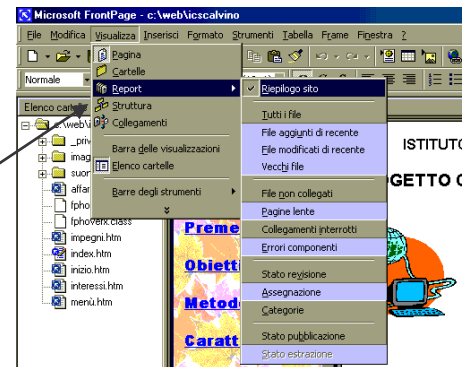


Esercitarsi ad inserire i frame ed i collegamenti dal frame sommario all'interno delle stesse pagine e/o con altre pagine approntate del sito. Ripetere le operazioni più volte per memorizzare le procedure.

Publicare in rete con Front Page

Quando un Web è terminato per essere visualizzato è necessario pubblicarlo. Pubblicare un Web in pratica significa copiarne i file in una destinazione, ad esempio un server Web, per consentire ad altri di accedervi ed esplorarlo. Prima di pubblicare il Web è necessario controllare che funzioni correttamente, che le pagine abbiano l'aspetto progettato e che non vi siano collegamenti ipertestuali interrotti. E' ovviamente sempre meglio prima di visualizzarlo in anteprima spostandosi all'interno del sito.

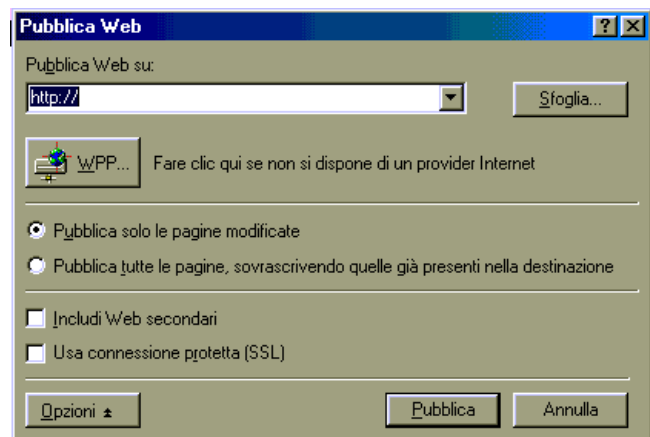
E' opportuno anche controllare lo stato dei file in *visualizzazione Report*. Se abbiamo utilizzato alcuni effetti speciali caratteristici di Front Page sarà necessario pubblicare su un server Web che sia in grado di gestire queste estensioni (es. Tripod.it). Senza le estensioni del server non funzionerà gran parte dei gestori dei moduli, dei moduli di ricerca, dei contatori visite e di altri componenti.



Le operazioni necessarie alla pubblicazione prevedono la selezione del comando *Pubblica Web* tramite il Menù *File* e all'apertura della finestra indicare l'indirizzo del server Web che deve ospitare il sito.

Le *opzioni* permettono di stabilire quali pagine dovranno essere pubblicate, o

tutte o solo quelle modificate, ovviamente quando è già avvenuta una prima pubblicazione.



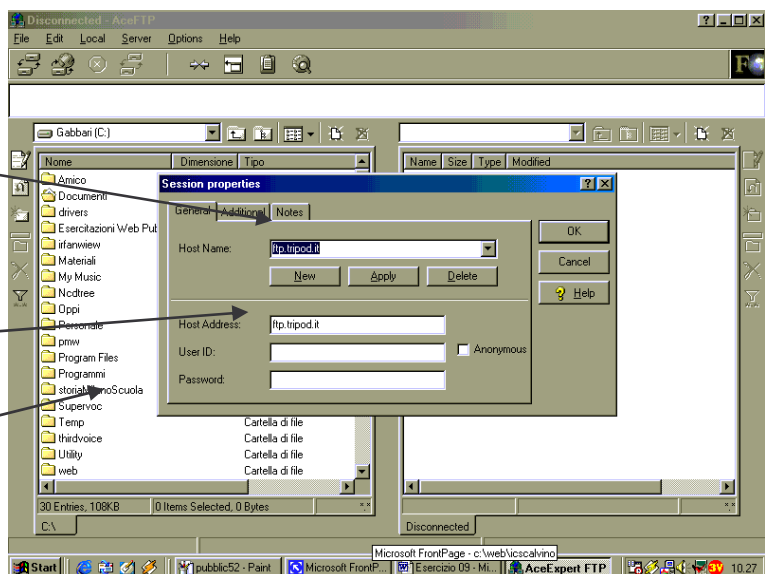
Publicare in rete con AceFTP: File Transfer Protocol

La pubblicazione può avvenire anche tramite dei software estremamente pratici che permettono di gestire più semplicemente le operazioni di pubblicazione. Uno di questi software di aiuto è AceFTP.

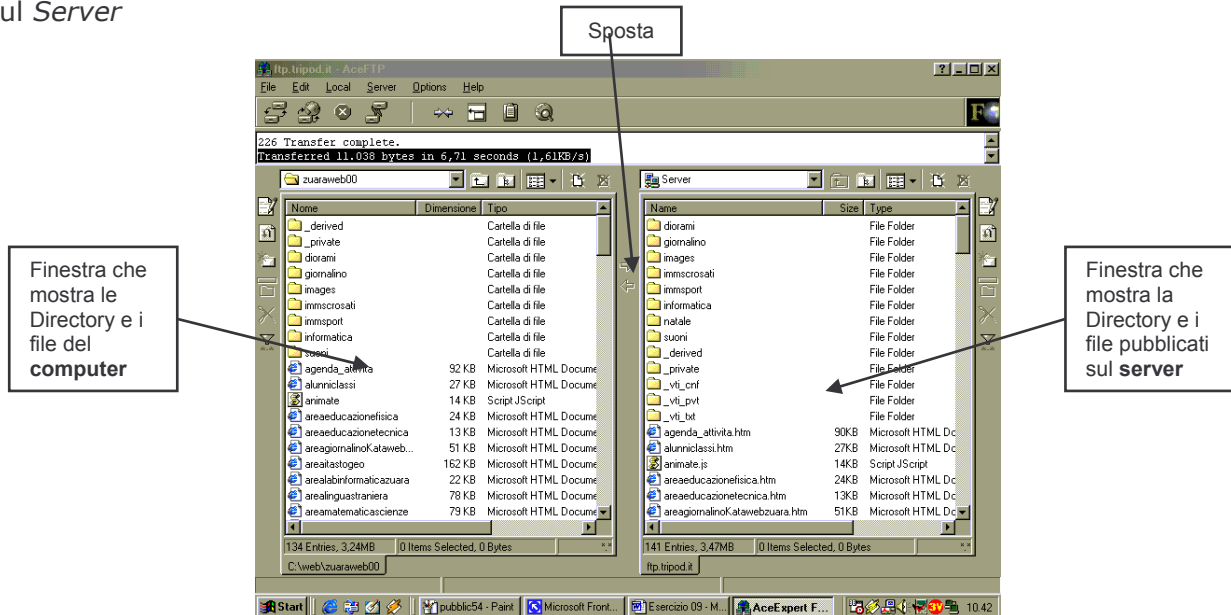
All'avvio del programma, installato sul proprio computer, bisogna inserire nella finestra di dialogo i dati del server con cui mi devo collegare per la pubblicazione.

Inserire i miei dati di riconoscimento precedentemente definiti con il server ospitante.

Nella finestra a sinistra ritrovo le Directory del mio computer



A collegamento effettuato nella parte destra della finestra viene visualizzata la mia directory sul Server

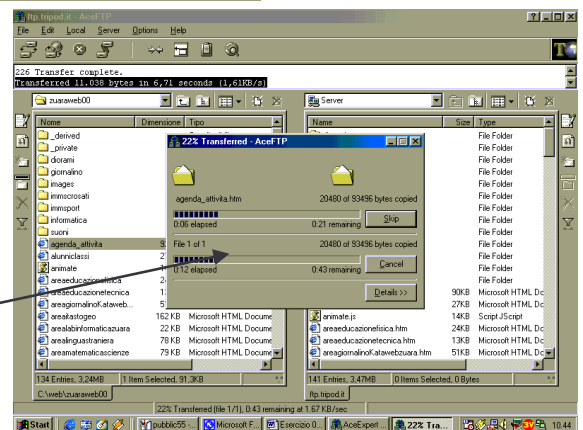


Per trasferire i file in FTP è sufficiente:

- posizionarsi all'interno della cartella che contiene i file da pubblicare (a sinistra)
- indicare, selezionandoli, i file da pubblicare
- selezionare il comando posto tra le due finestre oppure trascinare i file nella finestra di destra

compare la finestra che visualizza il trasferimento dei file

L'operazione descritta può essere anche invertita selezionando i file da destra e trasferendoli a sinistra.



I comandi posti lateralmente alle finestre permettono di effettuare le seguenti operazioni:



EDIT edita con l'editor html disponibile sul PC

REFRESH rilegge da disco o da server

NEW FOLDER crea una nuova cartella

RENAME rinomina file o cartelle

DELETE cancella file o cartelle

FILE MASK consente di visualizzare un tipo di file per volta