

## PERCORSO D'ESAME E PAGINE WEB

## Cosa e come abbiamo fatto?

1) Ogni allievo ha creato una cartella di lavoro in cui salvare le pagine disegnate e le immagini via via inserite.

La cartella è stata chiamata

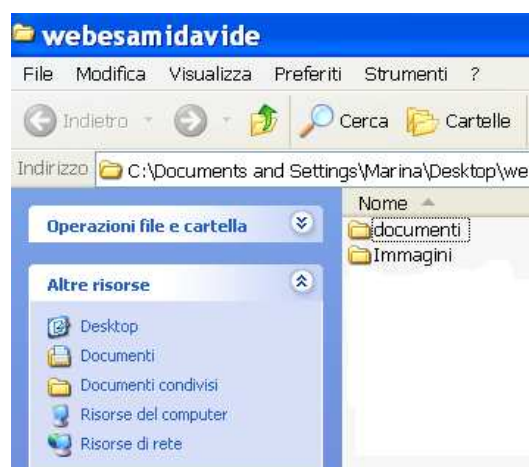
WebEsamiVostroNomeCognome:

es. WebEsami DavideDeCarlo

All'interno avete creato due cartelle vuote:

una che avete chiamato "Immagini"

e una che avete chiamato "Documenti"

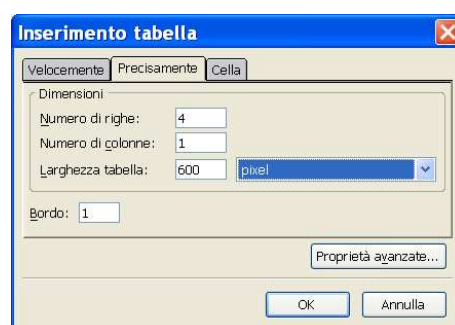


2) Dopo aver lanciato in programma avete creato una nuova pagina dal nome "index".

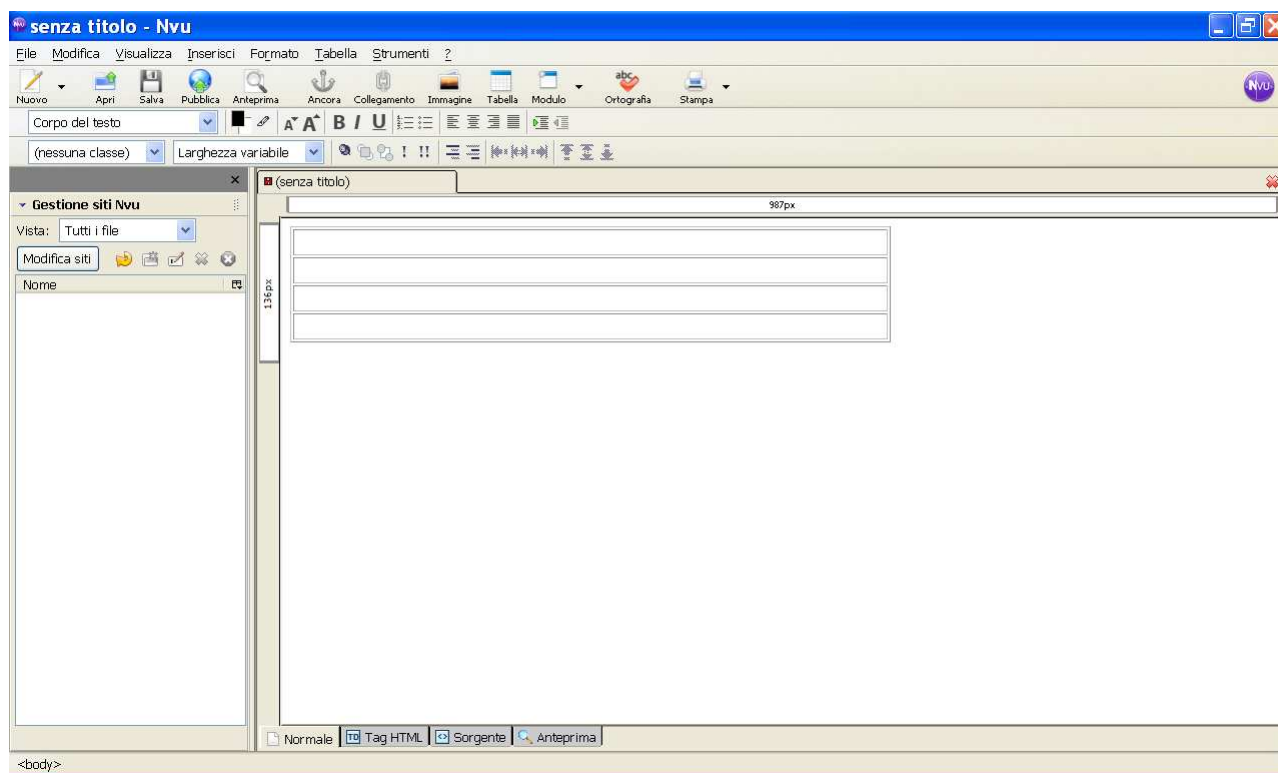
E' la pagina principale, la home page del vostro sito.

Sulla pagina vuota abbiamo disegnato una tabella di quattro righe e una colonna larga 750 pixel lasciando a 1 pixel lo spessore del bordo

nb. per non visualizzare i bordi è sufficiente immettere il valore "0" zero.



Risultato:

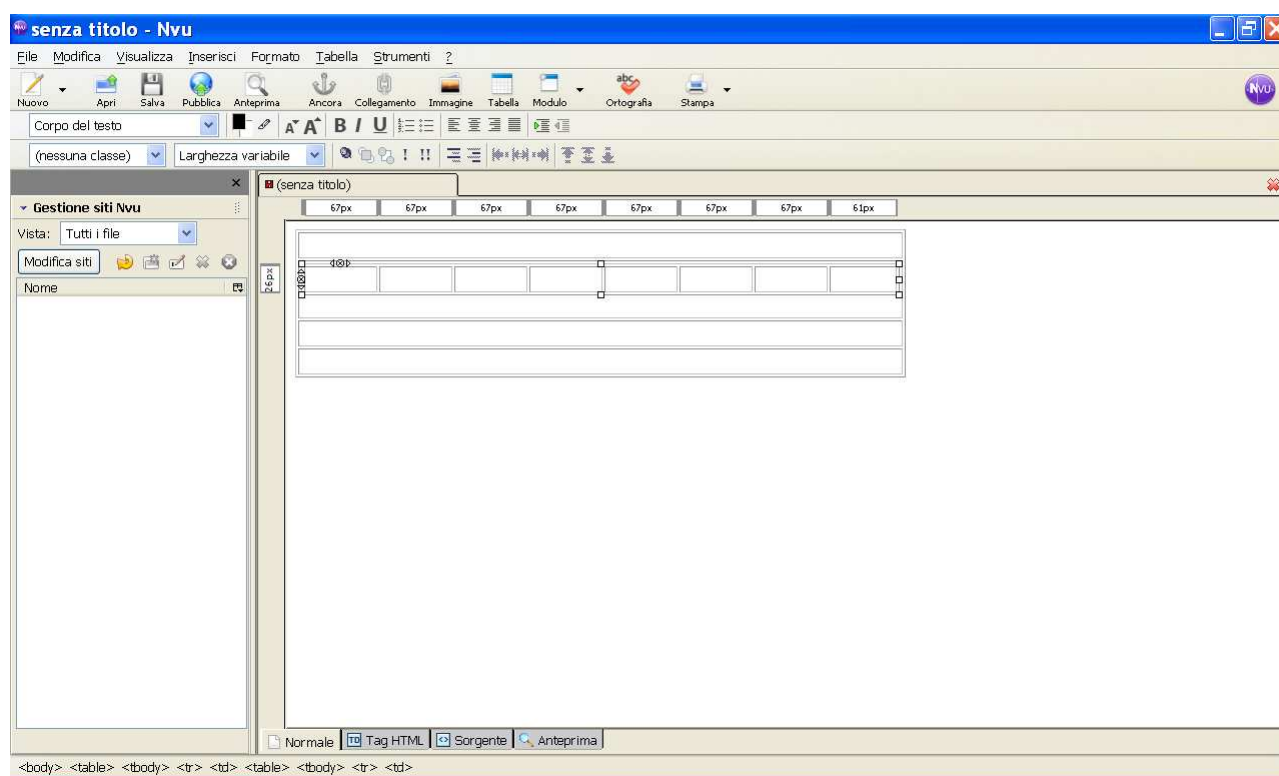


Nella prima riga abbiamo definito il titolo dell'argomento, del concetto da cui volete partire, dimensionando l'altezza della cella in 100 pixel.

In alternativa alcuni hanno realizzato un vero e proprio banner, disegnandolo con un programma di grafica tipo Microsoft Paint.

In questo caso il banner deve avere dimensione 750x100 pixel e deve essere salvato in formato .jpg o .gif nella cartella "Immagini".

Nella seconda riga abbiamo inserito una seconda tabella di una riga e un certo numero di colonne che abbiamo utilizzato come menù di navigazione.



Abbiamo quindi inserito all'interno delle celle e scritto, in via indicativa, il nome delle materie che avete pensato di trattare.

Nella versione definitiva della presentazione il nome della materia dovrà essere sostituito da quello del tema che intendete affrontare.



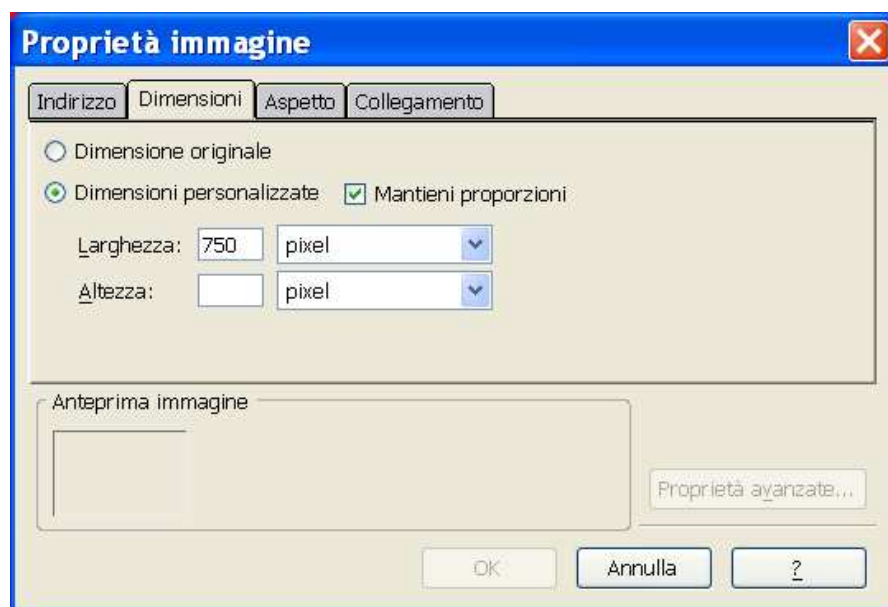
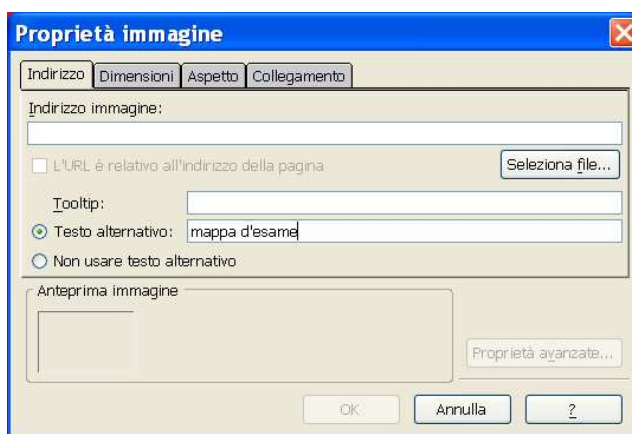
Nella terza riga abbiamo inserito la mappa d'esame disegnata con C-Map e salvata nella cartella "Immagini".

### Come?

Dal menù a tendina, Inserisci – immagine – si apre la cartella che vedete qui di lato.

Selezionando "seleziona file" abbiamo individuato la cartella in cui abbiamo salvato l'immagine; nello spazio "testo alternativo" abbiamo inserito una descrizione dell'immagine.

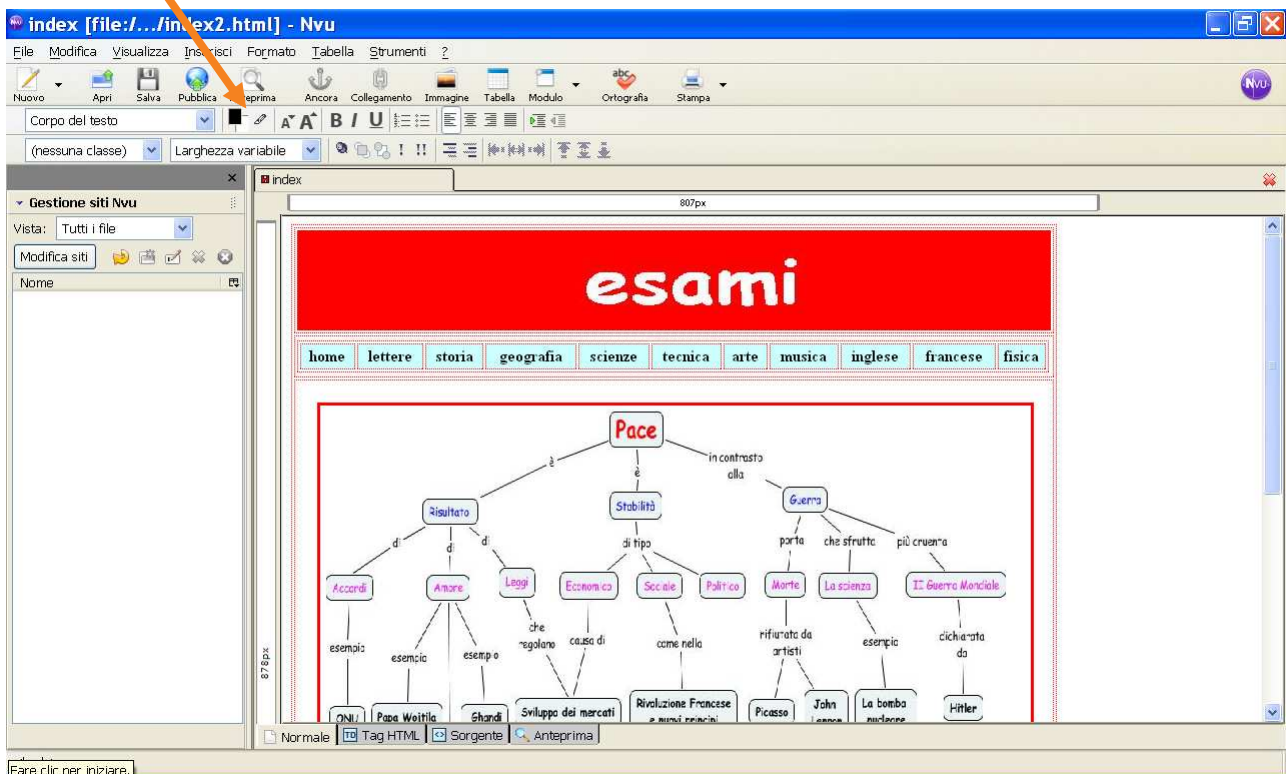
Le "proprietà immagine" ci hanno inoltre consentito di definirne le dimensioni (750 pixel di larghezza mantenendo le proporzioni)



Mentre l'aspetto ci ha permesso di regolare la larghezza dei margini laterali e superiori, e la dimensione del bordo.



Per modificare il colore del bordo è sufficiente cliccare su "scegli colore testo" e scegliere la tonalità preferita.



Infine nell'ultima riga abbiamo inserito il nome e cognome di chi ha realizzato la pagina e salvato il lavoro nella nostra cartella.

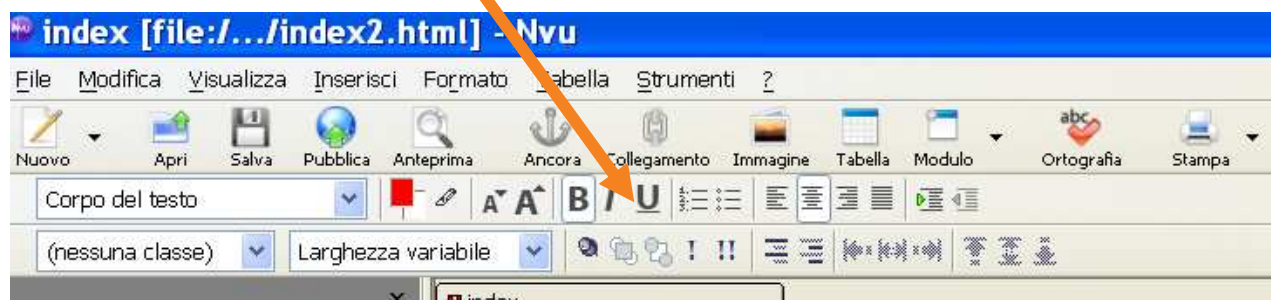
La nostra pagina base è pronta.

Ora...

Salvatene una copia con il nome di "italiano"

Eliminate la mappa centrale e lasciate lo spazio per introdurre i contenuti che avete ricercato.

I contenuti (testi) potranno essere formattati utilizzando la barra degli strumenti o dalla barra dei menu (Formato – Strumenti)



Siete pronti per salvare, anche se vuote, tutte le pagine, dando loro il nome dei tasti che abbiamo inserito nel menù di navigazione, cioè:

lettere.html

storia.html

geografia.html

scienze.html

ecc. ...



**Siamo pronti ad inserire collegamenti ipertestuali tra le pagine.**

Selezionate la cella che volete collegare:

ad esempio lettere;



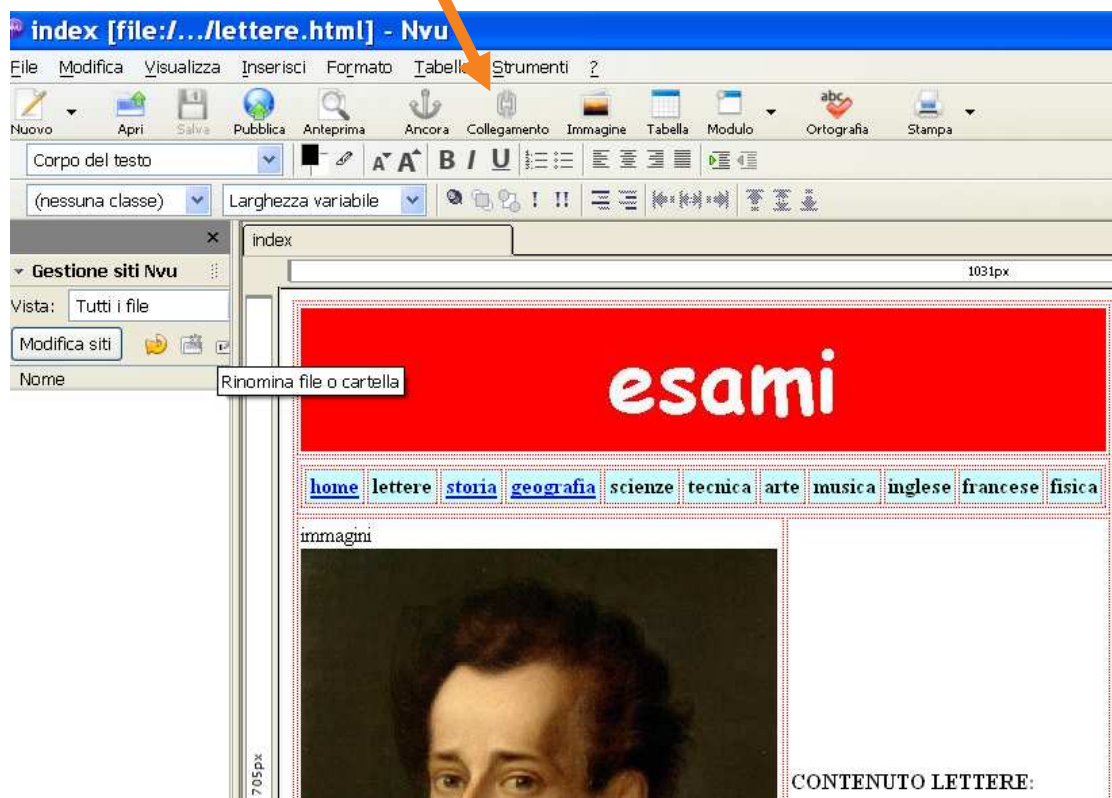
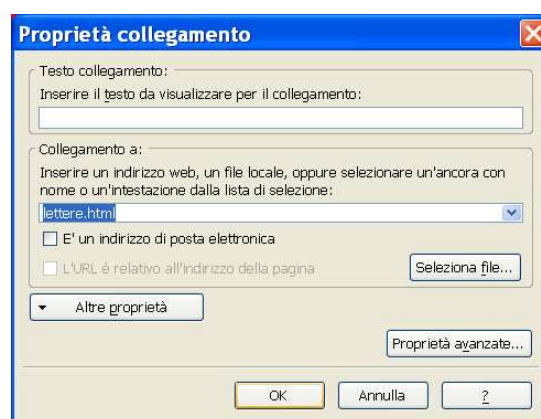
Dalla barra dei menu:

Inserisci – collegamento

Seleziona file: lettere

OK

La maschera proprietà collegamento si apre anche cliccando sull'icona collegamento



Inserite ora testi ed immagini delle vostre relazioni d'esame e... il gioco è fatto.!

Buon lavoro a tutti.